



Следите за важным.  
По всему миру.



**ГдеМои V90**  
**Персональный GPS трекер**  
**с возможностью приема голосовых вызовов**

Руководство по эксплуатации

[Артикул модели МТ90]

## СПАСИБО ЗА ВЫБОР!

Благодарим Вас за доверие к продукции ГдеМои!

Ассортиментная линейка ГдеМои по праву занимает лидирующие позиции на рынке современных средств для спутникового слежения за объектами. Продукты этой марки отличаются удобством, высокотехнологичны и имеют отменное качество. Мы надеемся, что Вы получите удовлетворение от их использования.

Мы всегда рады получить Ваши отзывы и пожелания по телефону горячей линии 8-800-3333-101 (бесплатно по России) или email: [support@gdemoi.ru](mailto:support@gdemoi.ru)



Произведено в КНР. Предприятие-изготовитель "Meitrack Group"; адрес: КНР, Шэньчжэнь, район Футянь, шоссе Гуихуа, Кафу Плаза строение 5, офис 6/Ф. Уполномоченная организация в РФ ООО «Спутник-техника» ОГРН 1086671019357; адрес: Москва, Холодильный пер., дом 3, корпус 1 строение 2, офис 2115, тел. 7 (495) 223-04-27.

# ОГЛАВЛЕНИЕ

<b>Общее описание .....</b>	<b>4</b>
Особенности модели.....	4
Технические характеристики .....	5
Комплектация.....	6
Стандартный комплект .....	6
Аксессуары .....	6
Внешний вид .....	7
<b>Подготовка к работе .....</b>	<b>8</b>
Назначение кнопок и клавиш .....	8
Зарядка аккумулятора .....	8
Установка SIM-карты .....	9
<b>Использование GPS-трекера .....</b>	<b>10</b>
Совершение голосового вызова.....	10
Светодиодные индикаторы .....	11
Использование в автомобиле.....	11
<b>Поддержка.....</b>	<b>12</b>
Устранение неполадок.....	12
Меры безопасности.....	13
Служба технической поддержки.....	13
Гарантийный талон.....	13

## ОБЩЕЕ ОПИСАНИЕ

**ГдеМои V90** – миниатюрный GPS-трекер с тревожной кнопкой и функцией двустороннего голосового общения по GSM. Устройство имеет современный приемник спутниковых сигналов GPS+ГЛОНАСС, длительное время автономной работы, а также защищено от воды.

Благодаря этим достоинствам GPS-трекер V90 хорошо подходит как для контроля местонахождения человека (пешего или на автомобиле), так и для отслеживания грузов, животных.

## ОСОБЕННОСТИ МОДЕЛИ

- ✓ Компактный размер и малый вес
- ✓ Высокая чувствительность и быстрый захват GPS-сигнала
- ✓ Функция двусторонней голосовой связи
- ✓ Тревожная кнопка SOS
- ✓ Стандарт защиты корпуса IP65

## ТЕХНИЧЕСКИЕ ХАРАКТЕРИСТИКИ

### Размер и вес

- Габариты: 77x47x20 мм
- Вес: 70 г

### GPS

- Встроенная ГНСС антенна
- Высокочувствительный (до -161 dBm) приемник
- Точность определения координат 5-25 метров, скорости – 0,1 м/с

### GSM

- Встроенная GSM антенна
- Частота 850/900/1800/1900 МГц
- Передача данных SMS, GPRS class 10, TCP/UDP

### Память

- Flash-память 8 Мб
- Временное хранение информации в энергонезависимой памяти (буфере) при нахождении вне зоны GSM-покрытия. Автоматическая отправка накопленных данных при возобновлении связи с дата-центром. До 8000 пакетов с данными.

### 3D-сенсор движения

- Встроенный трехосный акселерометр
- Использование для определения начала движения

### Контроль событий

- Контроль превышения скорости
- Контроль входа и выхода из гео-зон
- Контроль включения
- Контроль низкого заряда батарей

### Электропитание

- Встраиваемый Li-ion аккумулятор: емкость 1100mAh/3.7V
- Потребление энергии 60mA (в режиме ожидания)
- Продолжительность автономной работы:
  - в режиме экономии батареи – до 160 часов
  - в непрерывном режиме (активное движение) – до 14 часов
- Напряжение зарядного устройства mini USB: DC 4,2V~5.5V/400mA

### Окружающая среда

- Температура эксплуатации -20°C..+55°C
- Влажность 5-95%

*Производитель оставляет за собой право изменять технические характеристики устройства.*

## КОМПЛЕКТАЦИЯ



### СТАНДАРТНЫЙ КОМПЛЕКТ

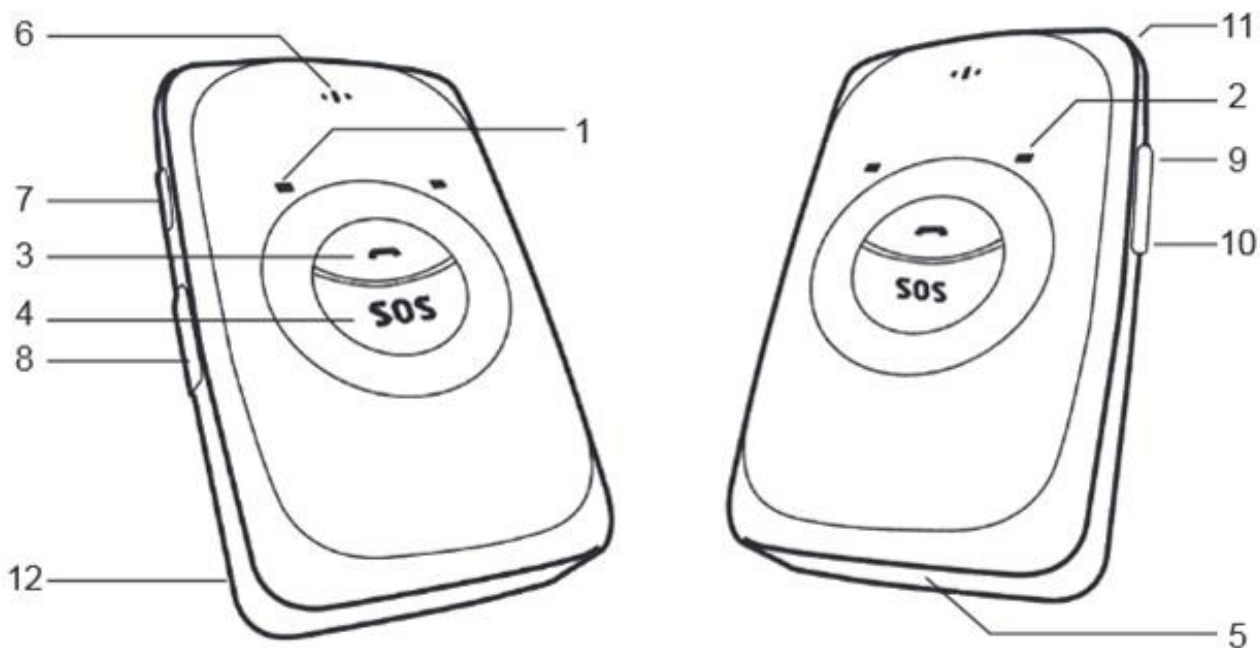
- GPS-трекер
- Аккумулятор Li-ion
- Устройство для зарядки от электросети
- Ремешок на шею
- Отвертка
- USB кабель
- Руководство по эксплуатации
- Упаковка

### АКСЕССУАРЫ

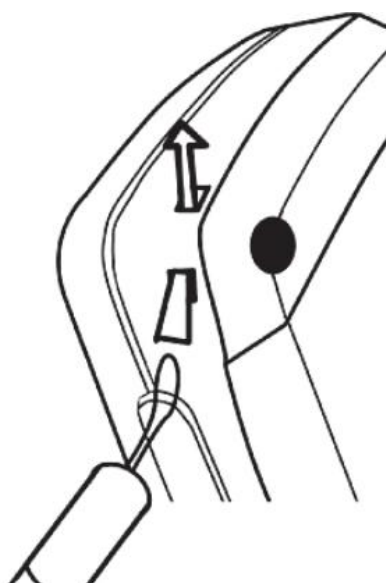
Следующее опциональное оборудование поставляется отдельно:

- Защитный чехол
- Автомобильное зарядное устройство

## ВНЕШНИЙ ВИД



- |                                       |                                 |
|---------------------------------------|---------------------------------|
| 1. GPS индикатор                      | 7. Кнопка включения\выключения  |
| 2. GSM индикатор                      | 8. Разъем micro USB             |
| 3. Кнопка ответить\завершить разговор | 9. Кнопка увеличения громкости  |
| 4. Тревожная кнопка SOS               | 10. Кнопка уменьшения громкости |
| 5. Микрофон                           | 11. Отверстие для ремешка       |
| 6. Динамик                            | 12. Крышка аккумулятора         |



Присоединение ремешка.

## ПОДГОТОВКА К РАБОТЕ

### НАЗНАЧЕНИЕ КНОПОК И КЛАВИШ

Кнопка включения/выключения	<ul style="list-style-type: none"><li>• Для включения устройства, следует удерживать кнопку включения в течении 2 сек., а затем отпустить. Устройство подтвердит включение виброоткликом и звуковым сигналом, оба индикатора загорятся.</li><li>• Для выключения устройства, следует удерживать кнопку включения в течении 2 секунд, прозвучит два звуковых сигнала и все индикаторы погаснут.</li></ul>
Кнопка ответить\завершить разговор	<ul style="list-style-type: none"><li>• Кнопка служит для принятия звонка и завершения разговора</li><li>• Отправка события «Нажатие кнопки Вызов» на сервер мониторинга. Устройство подтвердит отправку виброоткликом и звуковым сигналом</li></ul>
Кнопка увеличения громкости	<ul style="list-style-type: none"><li>• Кнопка служит для увеличения громкости</li></ul>
Кнопка уменьшения громкости	<ul style="list-style-type: none"><li>• Кнопка служит для уменьшения громкости</li></ul>
Кнопка SOS	<ul style="list-style-type: none"><li>• Кнопка служит для отправки тревожного события на сервер мониторинга</li></ul>

### ЗАРЯДКА АККУМУЛЯТОРА

Перед первым использованием ГдеМои V90, следует полностью его зарядить, подключив к сетевому зарядному устройству, поставляющемуся в комплекте. Средняя продолжительность зарядки – 8 часов. В процессе зарядки индикатор GPS будет гореть постоянно.





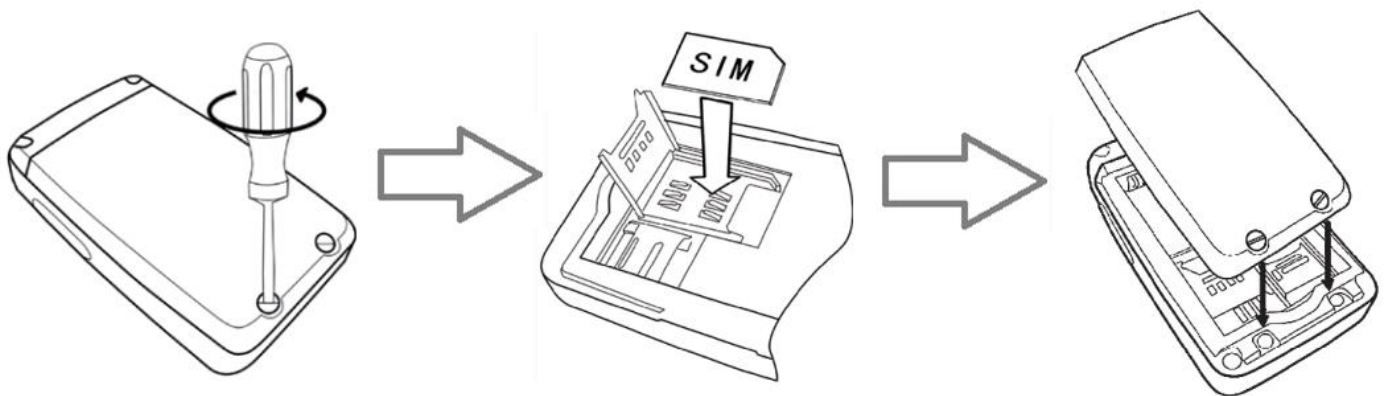
## УСТАНОВКА SIM-КАРТЫ

Для связи GPS-трекера с дата-центром (сервером) мониторинга используется GSM-сеть, главным образом GPRS/EDGE-канал связи. Для этого в терминале устанавливается SIM-карта. Это может быть отдельно приобретенная SIM-карта любого оператора связи или комплектная SIM-карта, предоставленная вашим оператором услуг мониторинга, использование которой включено в пакет платных услуг этого сервиса (тогда не требуется отдельно пополнять баланс карты).

При использовании отдельно приобретенной SIM-карты обратите внимание, что:

- PIN-код на SIM-карте должен быть отключен (данная настройка используется по умолчанию, но может быть изменена);
- в пакете предоставляемых услуг сотовой сети должны быть включены: прием/отправка SMS-сообщений, GPRS-Интернет, голосовые услуги для совершения звонков;
- при необходимости использования терминала за границами родного региона, подключите услуги роуминга голосовой связи и передачи данных.

Для установки SIM-карты аккуратно снимите заднюю крышку корпуса, открутив два болта. Установите SIM-карту в специальный слот и закройте его (LOCK), как это делается во многих сотовых телефонах. Затем установите аккумулятор и закройте крышку.




## ИСПОЛЬЗОВАНИЕ GPS-ТРЕКЕРА

### СОВЕРШЕНИЕ ГОЛОСОВОГО ВЫЗОВА

В устройстве предусмотрена возможность голосовой двусторонней связи (посредством GSM-сети), что позволяет использовать **V90** также и в качестве простого мобильного телефона.



Для использования двусторонней голосовой связи потребуется использовать альтернативную SIM-карту. На SIM-карте, поставляемой в комплекте, голосовые услуги не предоставляются.

Пользователь может принять вызов или совершить звонок на один запрограммированный номер, нажав кнопку вызова. 

Следует удерживать кнопку в течении двух секунд, пока не раздастся звуковой сигнал и устройство не подтвердит действие виброоткликом.

Для того чтобы установить нужный номер для звонка в системе ГдеМои, войдите в раздел «Управление устройствами» и найдите панель настроек «Кнопки вызова». Далее введите номер телефона и нажмите кнопку «Сохранить».

Кнопки вызова

Устройство позволяет назначить номер телефона на аппаратную кнопку

Номер телефона

Сохранить

## СВЕТОДИОДНЫЕ ИНДИКАТОРЫ

Для экспресс-проверки статуса работы трекера, фактов приема сигналов ГНСС и регистрации в сети GSM можно использовать светодиодные индикаторы на передней панели устройства.

### ■ «GPS» – индикатор спутникового сигнала

---

Горит постоянно	Заряжается
Мигает каждые 5 секунд	Спящий режим
Мигает медленно 1 секунда вкл, 1 секунду выкл	Выполняется поиск GPS-сигнала
Не горит	GPS-сигнал захвачен
Мигает медленно 1 секунда вкл, 1 секунду выкл	Низкий уровень заряда батареи

### ■ «CEL» – индикатор сотовой связи

---

Горит постоянно	Входящий звонок
Мигает каждые 5 секунд	Спящий режим
Мигает медленно 1 секунда вкл, 1 секунду выкл	Не зарегистрирован в GSM-сети
Не горит	Зарегистрирован в GSM-сети

Примечание: Для успешного подключения к GSM-сети и захвата GPS сигнала может потребоваться некоторое время, обычно 1-2 минуты. При этом должны обеспечиваться базовые условия приема этих сигналов: нахождение в зоне уверенного приема сигнала GSM-сети и открытое пространство для надежного приема спутниковых сигналов.

## ИСПОЛЬЗОВАНИЕ В АВТОМОБИЛЕ

С помощью автомобильного зарядного устройства (опция), ГдеМои V90 возможно использовать в автомобиле. Предпочтительно установить трекер так, чтобы направление от него к небу не было закрыто металлическими и массивными деталями, например на приборной панели.

В случае скрытой (потайной) установки трекера в автомобиле необходимо обеспечить возможность надежного приема спутникового сигнала GPS. Для этого избегайте мест, экранированных металлом.

## УСТРАНЕНИЕ НЕПОЛАДОК

Неполадка	Вероятные причины	Решение
В процессе активации не происходит первого подключения	<ul style="list-style-type: none"> <li>• Не установлен аккумулятор</li> <li>• Неправильно или ненадежно установлена SIM-карта</li> <li>• Активация выполнялась, когда устройство находилось в «режиме сна» (индикаторы были выключены)</li> <li>• SIM-карта заблокирована или на ней установлен PIN-код</li> <li>• При активации неверно введен IMEI - номер</li> </ul>	<ul style="list-style-type: none"> <li>• Проверить индикацию</li> <li>• Проверить корректность установки SIM-карты</li> <li>• Обратиться в техническую поддержку сервиса мониторинга для проведения повторной активации</li> <li>• Проверить баланс SIM-карты</li> <li>• Обратиться в техническую поддержку сервиса мониторинга для проведения повторной активации</li> </ul>
Устройство на связи с сервером, но в системе имеет статус «Не наблюдается»	<ul style="list-style-type: none"> <li>• Сигнал GPS экранируется металлическими поверхностями</li> <li>• Объект находится в подземном паркинге, гараже, туннеле и т.п., где недоступен прием GPS-сигнала</li> <li>• Прибор находится в «режиме сна»</li> </ul>	<ul style="list-style-type: none"> <li>• Поменять место расположения устройства или ориентацию</li> <li>• Подождать, когда объект выедет на открытое пространство</li> <li>• Обновление местонахождения производится с установленным интервалом</li> </ul>
Не выходит на связь с сервером (статус «Нет связи»)	<ul style="list-style-type: none"> <li>• Объект находится вне зоны GSM-покрытия или в зоне международного роуминга</li> <li>• Разрядились элементы питания</li> <li>• SIM-карта заблокирована</li> </ul>	<ul style="list-style-type: none"> <li>• Подождать, когда объект вернется в зону обслуживания сети GSM</li> <li>• Проверить индикацию прибора, заменить элементы питания</li> <li>• Проверить состояние баланса</li> </ul>

## МЕРЫ БЕЗОПАСНОСТИ

- Используйте изделие строго в соответствии с данным руководством по эксплуатации
- При зарядке прибора используйте электросеть с надлежащими характеристиками (220В)
- Не используйте прибор при поврежденном шнуре питания, а также в случаях, если нарушена нормальная работа изделия, если оно падало или было повреждено каким-либо другим образом
- Не используйте изделие при экстремальных температурах (за пределами, указанных в технических характеристиках)
- Не храните изделие во влажных и загрязненных местах
- Избегайте попадания влаги в устройство
- Никогда самостоятельно не вскрывайте устройство – это опасно и может привести к выходу устройства из строя и аннулирует гарантийные обязательства производителя. Для ремонта и технического обслуживания обращайтесь только в сервисные центры, уполномоченные для ремонта изделий торговой марки ГдеМои

## СЛУЖБА ТЕХНИЧЕСКОЙ ПОДДЕРЖКИ

Телефон: 8-800-3333-101 (Бесплатно по России)

Email: support@gdemoi.ru

Web-сайт: www.gdemoi.ru

## ГАРАНТИЙНЫЙ ТАЛОН

Ограниченная гарантия производителя составляет 12 месяцев со дня начала эксплуатации устройства или, если эту дату невозможно установить, со дня продажи. Товар сертифицирован по системе ГОСТ-Р и имеет заключение РЧЦ о соответствии требованиям ГРЧ.

Серийный номер / IMEI	
Дата продажи	
Штамп магазина	